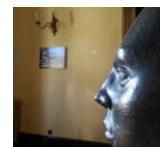




**MUJERES: SI NON
LAS VES ES PORQUE
NO QUIERES**

**XVI CONCURSO DE ACTIVIDADES
EDUCATIVAS REALIZADAS POR LAS
APAS**

**Experiencia educativa realizada en el CEIP
Anexo A LOMBA: dos buenas prácticas
para educar en igualdad.**



XVI CONCURSO DE ACTIVIDADES EDUCATIVAS REALIZADAS POR LAS APAS

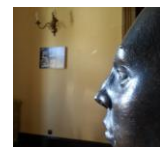
DATOS DEL PROYECTO:

TÍTULO:

MUJERES SI NO LAS VES ES PORQUE NO QUIERES

DATOS DEL APA QUE PRESENTA EL PROYECTO:

NOMBRE:	ANPA "DOCTOR FLEMING. ANEXO A LOMBA"
NÚMERO DE ALUMNADO	Alumnado del centro: 185
FEDERACIÓN:	FANPA (Federación Provincial de ANPA de Centros Públicos de Pontevedra)
FECHA DE INICIO:	FECHA DE FINALIZACIÓN:
01 DE NOVIEMBRE	30 DE ABRIL
LOCALIZACIÓN TERRITORIAL:	VILAGARCÍA DE AROUSA, Pontevedra. Galicia



DESCRIPCIÓN DEL PROYECTO REALIZADO:

1. SITUACIÓN ANTERIOR (Justificación):

Desde esta asociación consideramos de vital importancia que el fomento de actitudes de convivencia y valores de respeto ante las diferencias no solamente deben ser trabajados dentro de un contexto educativo reglado sino también aprovechando el espacio privilegiado que acerca el primero y máximo estamento de socialización de los niños y niñas: la familia.

La justificación que nos mueve para llevar a cabo esta experiencia estriba en la concepción de la Coeducación como garantía para propiciar el desarrollo integral de nuestros hijos/as, desde la perspectiva de una verdadera igualdad entre hombres y mujeres que compense y elimine las diferencias de género aún en auge en nuestra sociedad.

En este sentido por segundo año consecutivo y la ANPA pidiendo colaboración con el profesorado trabajan coordinados en un mismo proyecto que es planificado por la ANPA y desarrollado por ambas partes en un espacio abierto de opiniones e ideas.

En los dos cursos pasados desarrollamos proyectos encaminados a concienciar y formar a familias y alumnos/las en temática de igualdad. En ambas ocasiones observamos que cuándo se trataban los derechos y oportunidades de ambos sexos no se visibilizaba a la mujer: cuando se hablaba de profesiones (muy estereotipadas), roles sociales (no asumidos o inexistentes para la mayoría) o tradiciones de nuestra cultura (Navidad y los reyes magos o papa Noel). Por eso este curso desde lo ANPA tratamos de centrar el proyecto en esta temática: la visibilización de la mujer.

Beneficiarios/las:

Alumnado: la totalidad de los alumnos/as matriculados en los tres cursos de Educación Infantil y en los seis de Educación Primaria (185)

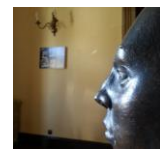
Profesorado: todas las tutoras de los mencionados cursos y un tutor (9).

Padres/Madres: Puesto que la experiencia engloba dos buenas prácticas diferenciadas y desarrolladas en dos momentos puntuales del curso, la participación fue diferente (explicara más adelante). A nivel de beneficiarios/as podemos concretar que la totalidad de los padres y madres, puesto que ambas iban destinadas a todas las familias.

Por otra parte la intención de la Asociación es la de crear un espacio en la Biblioteca del centro abierto a todos los alumnas y alumnos con libros, cuentos con temática relacionada con la coeducación y la educación para la igualdad.

Contenidos que se trabajaron:

Alumnado, Profesorado y familias



Visibilización de las mujeres e igualdad de derechos y oportunidades.
Simbología, trabajo cooperativo, toma de decisiones, lenguaje e imágenes.
Estereotipos y prejuicios, reflexión sobre ejemplos de manifestaciones sexistas de hechos concretos (profesiones, roles)
Socialización de género y transmisión de valores.

2. Descripción de la actividad:

1ª BUENA PRÁCTICA: "PINTA TU COLE DE NARANJA"

Como todos los años la ANPA del Anexo decora el corredor principal del colegio con motivos navideños. Este año con la idea de trabajar la visibilización de la mujer en la figura tradicional del paje real contextualizamos el acto de entrega de cartas y caramelos del último día de clase (18 de diciembre) en un marco de color naranja. El pretexto ideal fue la adhesión a la campaña promovida por la O.N.U. "16 días para pintar el mundo de naranja". (**Anexo I**)

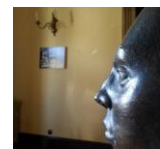
Las familias confeccionaron todos los adornos: estrellas de fieltro, pompones, lazos, globos, muñecos de nieve, colgantes, Belén, tronos reales; todo en la misma tonalidad; se colocaron muchos en el tradicional árbol de Navidad y además en ventanas, puertas, paredes, escaleras y en cada uno de los pomos de las puertas de las aulas. Tal y como marcaban las bases de la campaña de la O.N.U. el cole estuvo adornado desde el 10 de diciembre esperando al acto del día 18, último día de clases del primer trimestre.

En esos ocho días, preparamos en coordinación con el profesorado la recepción de los pajes reales. En las clases de música prepararon el tradicional villancico en lenguaje de signos. Este año el vídeo promocional fue realizado en el aula de música con decoración y fondo naranja. (**Anexo X: Vídeo "Pinta tu cole de naranja": "paxoliñas"**). Por otro lado se solicitó a través de circular traer una pieza naranja para ese día y se invitó a los padres y madres a participar. (**Anexo II**).

Todo estaba preparado, las 11,30h, dos gaiteros y una panderetera acompañaban a los tres pajes reales que portaban una cesta con pequeñas bolsas que contenían cada una las bolsas de caramelos para el alumnado. Entraron en el cole y se encontraron a los ilusionados niños y niñas, con globos naranjas y piezas de ropa en esa tonalidad.

Antes de sentarse en los tronos, la profesora de música presentó a los pajes reales haciendo hincapié en la presencia de dos chicas paje y acto seguido le dio la palabra a una de ellas. Entre nervios, les comentó a los chicos y chicas, al profesorado y a los padres y madres presentes que estaban muy contentos/as y que les encantaba la decoración del árbol de colores naranjas haciendo referencia a la campaña de la ONU, los felicitó a todos y todas por la decoración. Entre aplausos se sentaron en sus tronos para escuchar y participar del villancico preparado para la ocasión. (**Anexo X: Vídeo "Pinta tu cole de naranja": discurso y presentación**)

Acto seguido los niños y niñas fueron uno a uno acercándose a ellas y a él para entregar sus cartas y recibir su pequeño detalle dulce. Una vez que el acto acabó abandonaron el cole emocionadas y emocionado por la acogida y las muestras de cariño recibido.



La iniciativa gustó mucho, a través de las redes sociales fueron muchas las felicitaciones (**Anexo III**) y los niños y niñas estaban encantados/as. Tuvieron la gran honra de recibir en el cole a ¡dos pajes mujeres!

2ª BUENA PRÁCTICA: "NOSOTROS LO CELEBRAMOS TODOS LOS DÍAS"

Al volver de las vacaciones de Navidad empezamos a trabajar en esta segunda buena práctica enfocando los objetivos en la visibilización de la mujer.

A principios de curso habíamos pensado contextualizar la experiencia en un trabajo de campo basado en el callejero de Vilagarcía, analizando en femenino nombres de calles y plazas para así dar a conocer al alumnado las mujeres que estaban nominadas a ese nivel. La idea principal era tratar de trabajar partiendo de la cercanía con los chicos y chicas. Consideramos que si partimos de aprendizajes ya interiorizados, la construcción del mismo será más provechosa, si a eso le unimos el propio contexto identificado por el niño o niña como propio, las garantías de éxito están aseguradas.

Cuál fue nuestra sorpresa que al estudiar el callejero nos encontramos con un número ínfimo de mujeres que nombren calles, plazas, fuentes... Este hecho nos movió, mediante escrito y reunión en el ayuntamiento a presentar una propuesta de inclusión de nombres de mujeres en el callejero de nuestra ciudad. (**Anexo IV: Escrito presentado en el ayuntamiento**).

Tras la reunión con el concejal correspondiente y toda vez que no éramos los únicos que solicitábamos esta circunstancia, se consiguió el compromiso de estudio del callejero por parte del grupo de gobierno. (**Anexo V: Compromiso en prensa**).

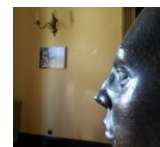
Rechazada esta idea y tratando de combinar aprendizaje significativo, constructivo y próximo, surgió la propuesta de visibilizar a las mujeres más importantes para los niños y niñas: las madres, abuelas y tías.

La idea fue expuesta la Jefa de Estudios del cole que a su vez (llena de entusiasmo por cierto) lo propuso en las diferentes reuniones de ciclos. Con su colaboración marcamos las pautas de trabajo:

- Jugar con el factor sorpresa
- Contextualizar en las aulas el día de la Mujer Trabajadora a nivel general
- Salida del centro para ver una exposición sobre el tema.

En lo referente a este último punto, solicitamos sala de exposiciones. Al exponer la idea de esta experiencia educativa nos dimos cuenta de la buena acogida que podía tener, puesto que encantó la idea a nivel de ayuntamiento y nos ofrecieron realizarla en sus dependencias y asumir ese factor sorpresa que a nosotros tanto nos importaba. Se ideó una visita guiada a la que no le faltó detalle (tanto por lo que vieron cómo por lo que se les explicó el responsable de protocolo) aprovechando una exposición sobre la Mujer Trabajadora. Teniendo en cuenta estas tres premisas nos pusimos de lleno con el proyecto. Por una parte el colegio trabajó en las aulas la visita así como la coordinación con la Concejalía de Educación y Protocolo a nivel de días, horas, visitas guiadas y recepción del alumnado. La ANPA se hizo cargo del montaje de la exposición.

Como queríamos que el alumnado no supiera quienes iban a ser las protagonistas de las fotos



solicitamos a las familias de todos los cursos del cole su implicación a través de un comunicado que fue enviado a todos los grupos de wasap de los diferentes cursos. (**Anexo VI: Comunicado enviado a las familias**). Poco a poco fuimos recibiendo fotografías, mamas, abuelas y tías del alumnado, retratadas realizando trabajos fuera de casa o dentro de ella.

Terminado el plazo de presentación se montaron todas en paneles en cartón pluma y se confeccionó el cartel anunciador en formato de nube de palabras con todos los nombres de los niños y niñas que sus familias aportaron una fotografía así como palabras relativas a profesiones y contextualizaciones de la exposición. La forma elegida para enmarcar las dichas palabras fue una sonrisa puesto que estábamos seguros/as de que iba a ver más de una. (**Anexo VII: Cartel anunciador**).

Puesto que la coordinación con el centro fue total, en una de las reuniones se informó de la participación de 57 familias y se animó a las profesoras para enviar también una foto lo que supuso al final conseguir 63 fotografías de maravillosas mujeres trabajadoras.

Paralelamente empezando los días previos a la inauguración de la exposición hicimos promoción a nivel de redes sociales a través de facebook publicando cada día en el muro de la página del ANPA una cita e imagen alusiva a la misma en relación con la conmemoración de 8 de Marzo. Todas a las entradas del muro están en el libro de fotografías entregado como **Anexo IX**.

Dos días antes del inicio de las visitas se mandó comunicado de prensa. (**Anexo VIII: Comunicado de prensa**). La exposición fue disfrutada por todos los alumnos y alumnas del cole:

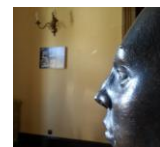
- martes 1 de Marzo fue el alumnado de los tres cursos de infantil
- miércoles 2 de Marzo: 3º y 4º de Primaria
- jueves 3 de Marzo: 1º y 2º de Primaria
- viernes 4 de Marzo: 5º y 6º de Primaria

Sorpresas, nervios, alegría de ver a sus madres, tías, abuelas expuestas y tratadas como mujeres importantes hizo el resto, una experiencia inolvidable para todos y todas las que participamos de ella (niños y niñas, madres, abuelas, tías, profesoras, padres, ANPA.). (**Anexo X Vídeo: Nosotros lo celebramos todos los días: visita1, visita2**).

Por las tardes la exposición podía ser visitada por las familias, se vivieron momentos maravillosos: una abuela se descubrió entre los paneles y se emocionó al enterarse que ella la elegida como mujer importante de la familia. Una experiencia estupenda. (**Anexo X Vídeo: Nosotros lo celebramos todos los días: La exposición en el ayuntamiento**).

El día 4 de marzo por la tarde la exposición pasa al colegio para que todas aquellas familias que no se pudieron acercar al ayuntamiento la puedan ver en el cole. (**Anexo X Vídeo: nosotros lo celebramos todos los días: La exposición en el cole**).

La idea inicial era que sólo estuviera expuesta durante la semana de 8 de marzo para así poder seguir trabajando en las aulas el tema. A día de hoy sigue expuesta, seguramente lo estará hasta principio del curso próximo a petición popular. Toda la comunidad educativa padres, madres, niños, niñas, profesores, profesoras, personal no docente la sienten muy suya. Estamos todos y



todas muy orgullosos/as de contribuir la que iniciativas modestas se conviertan en grandes experiencias.

AGENTES QUE INTERVINIERON EN LA REALIZACIÓN DEL PROYECTO

Además de la Junta directiva del ANPA; en la primera buena práctica: "Pinta tu cole de Naranja" intervino todo el alumnado del centro (185) puesto que escuchó el discurso de "la paje real" y disfrutó de la fiesta preparada para el evento. En la preparación participaron las familias de la Junta directiva de la ANPA y sus hijos e hijas (37).

En la segunda buena práctica: "Nosotros lo celebramos todos los días" vino a la exposición todo el alumnado del centro (185), tenemos 63 mujeres participantes, contando entre ellas con 6 profesoras. Los padres y madres que tenían posibilidad de venir el ayuntamiento por la tarde vinieron, algunos incluso acompañados de las abuelas (salían en la foto), los que no pudieron, se acercan el cole puesto que la exposición sigue (la petición del profesorado) hasta posiblemente finales de curso. Por otra banda, las visitas guiadas fueron orientadas por el personal del ayuntamiento del departamento de protocolo, el alumnado iba acompañado de las tutoras de cada uno de los cursos y de un tutor a mayores.

Consideramos que en términos de participación fueron muy bien acogidas las dos buenas prácticas.

METODOLOGÍA EMPLEADA

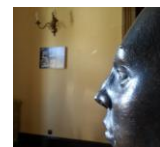
Puesto que la experiencia implica a toda la comunidad educativa del Anexo "A Lomba" en diferentes momentos, el primero gran paso fue sentar las premisas para la creación de un espacio abierto a los padres y madres con reuniones de trabajo coordinado primero entre nosotros y luego con el profesorado. De esas reuniones salieron las bases metodológicas comunes para las dos buenas prácticas:

Los criterios metodológicos que basan la programación de las diferentes actividades parten de las premisas pedagógicas básicas de todo tipo de aprendizaje: la concepción constructivista del mismo.

A la hora de desarrollar el proyecto tuvimos presente que el verdadero y definitivo objetivo es el desarrollo en los niños/as y en sus padres y madres así como en el profesorado en general, actitudes interiorizadas de aceptación de las diferencias como elementos de crecimiento personal.

Para eso propusimos un aprendizaje:

Significativo: que los niños y niñas así como sus padres y madres establecieran relaciones entre



las nuevas experiencias y sus propios pensamientos acerca de los temas a trabajar, es decir, aprender interiorizando las diferentes experiencias y estrategias sociales para conseguir profundizar y desarrollar sus vivencias.

Personalizado: partiendo de las propias experiencias personales.

Funcional: Lo expuesto y trabajado deberá ser útil en situaciones reales de la vida.

Como la motivación es un factor decisivo para asegurar una actitud positiva y una disposición adecuada ayuda a interiorizar los diferentes aspectos desarrollados en las actividades propuestas, partimos de los intereses de los y las participantes escogiendo situaciones contextualizadas en las propias experiencias.

Procuramos:

Seleccionar actividades y materiales de trabajo atractivos y lo más variado posible. Utilizar métodos y recursos que potencien la creatividad y la resolución dialogada de conflictos. Generar un clima de grupo de confianza y entendimiento que facilitó momentos de aprendizaje basados en la fluidez, cooperación y espontaneidad entre los y las componentes del mismo, y por tanto, una mayor capacidad de elaboración colectiva.

PAPEL DE LA AMPA EN EL PROYECTO

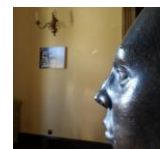
Desde hace tres años a Asociación de padres y madres del Anexo está trabajando temas de igualdad tratando de globalizar en la totalidad de la planificación anual de la asociación aspectos relacionados con la temática según las necesidades que vamos percibiendo año a año. En este curso se presentó la iniciativa en la primera Asamblea general de socios y socias y se enmarcó en las actividades generales aprobadas posteriormente en el Consejo Escolar. Una vez aprobado, la Jefatura de Estudios del cole previa reunión con la Junta directiva de la ANPA. Coordinó las acciones educativas en las diferentes reuniones de ciclos.

En la primera buena práctica se contextualizo en las aulas la temática propuesta por la ONU con el material de apoyo otorgado por la asociación y el profesorado se encargó de implementar la planificación general del día 18 de diciembre diseñada por la asociación: la puesta en escena, la decoración, la presentación, la entrega de caramelos, los globos naranjas. La asociación a su vez coordinó el trabajo de las familias.

En la segunda buena práctica a iniciativa del profesorado, la coordinación con las familias del alumnado fue externa el colegio utilizando Tics, puesto que tenía que ser totalmente secreto para el alumnado.

Fue la ANPA la que recopiló las fotografías y montó los paneles. La exposición fue posible gracias a colaboración del personal del Ayuntamiento que asesoró en todo momento.

La preparación de la salida del centro y visitas guiadas fueron posibles a coordinación del Ayuntamiento con el propio profesorado a instancias de la asociación. Puesto que el alumnado no sabía que las fotos estaban protagonizadas por las madres, tías, abuelas y profesoras, el



trabajo de contextualización fue enfocado a mujeres relevantes para la sociedad. La aportación de material se realizó con el apoyo del facebook de la asociación.

El intercambio cooperativo posibilitó a continuación del diálogo constructivo iniciado en cursos pasados a favor de la óptima implementación de la idea inicial de la experiencia.

OBJETIVOS:

Objetivo general:

Intervenir en el momento en que se están aprendiendo los primeros modelos sociales de forma intencionada y consciente hacia el respeto de los derechos y libertades fundamentales y en la igualdad de derechos y oportunidades entre mujeres y hombres así como promover la reflexión y el debate como medio para la toma de conciencia de ideas automatizadas (no visibilización del rol de la mujer) que nos llevan a actuar en contra de los principios de igualdad y de no discriminación.

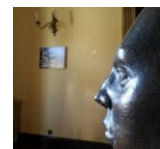
Objetivos específicos:

- Promover la igualdad de género en las aulas y en el colegio, tanto en la teoría como en la práctica, así como sensibilizar a las familias de la importancia de los padres y madres como agentes socializadores de género.
- Actuar a favor de generar conciencia y prevenir la violencia contra mujeres y niñas.
- Educar en la igualdad para luchar contra la discriminación entre las personas por razón de su sexo.
- Reconocer la necesidad de la igualdad entre hombres y mujeres como un punto de partida indiscutible a la hora de construir una sociedad justa e igualitaria.
- Intervenir de manera informal en el momento en que se están aprendiendo los modelos sociales que marcarán lo desarrollo integral de nuestros hijos y hijas.
- Ahondar estrategias de convivencia basadas en el respeto a todas las personas: hombres y mujeres.
- Descubrir con los participantes a cooperación como forma de trabajo e incidir en la participación y comunicación, fomentando la creatividad y curiosidad.
- Difundir de manera general el trabajo realizado en este eje

SITUACIÓN POSTERIOR: cuales fueron los resultados.

Consideramos que la valoración general es muy positiva por el acogimiento por parte del claustro del centro en cuanto a programación de actividades propuestas, así como de la participación y expectativas positivas por parte de las familias.

En cuanto los niños y niñas, en las dos buenas prácticas, puesto que partían de intereses muy



concretos y muy conocidos para ellos y ellas, la realidad superó las expectativas previstas. Es complicado cuantificarlo pero fácil comprobarlo viendo sus caras y sus comentarios. Dos experiencias de lujo que a fe que no van a olvidar fácilmente.

A nivel cualitativo, la primera parte sirvió por un lado para educar en igualdad (con los más pequeños/as, los/las que aún creen en los reyes magos y sus pajes) y por otro lado para dar un toque de atención en los mayores y nos adultos que olvidamos habitualmente que se asumen roles "en general" que inconscientemente identificamos en masculino y que son hombres y mujeres "en particular". Todo el mundo de por sentado que los pajes reales son hombres, sin exponernos, sin pensar. Esta experiencia removió el pensamiento. Por otra parte fue significativa la contextualización naranja del evento que permitió trabajar a favor de generar conciencia en la prevención de la violencia de género.

En la segunda buena práctica el hecho de ir preparados y preparadas para ver una exposición sobre la mujer trabajadora y que en los paneles estaban madres, hermanas, abuelas y profes de los niños y niñas trabajando, ayudó sin duda, a entender el concepto de mujer trabajadora, la importancia del rol femenino en la sociedad y por supuesto la interiorizar que no es un día, son todos los días del año.

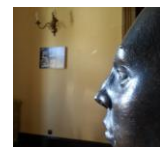
Por otra parte, la planificación inicial era tener la exposición en el ayuntamiento a semana anterior a 8 de marzo, posteriormente con la celebración del día, una semana más estaría en el cole hasta después de las vacaciones de Semana Santa. El profesorado pidió la ANPA la continuidad de ella puesto que muchos padres y madres lo solicitaron. Aún a día de hoy está expuesta en el cole.

VALORACIÓN DEL PROYECTO

Esta experiencia forma parte de la programación anual de actividades de la asociación de padres y madres del Anexo. Desde hace tres años y dependiendo de las necesidades que vamos detectando en el desarrollo de los diferentes proyectos ya realizados, diseñamos prácticas puntuales para el curso siguiente. Desde el comienzo, conforma un continuo en el cual se van precisando temáticas concretas.

El hilo conductor de la experiencia es generar conciencia y pasar a la acción para poner fin a la violencia contra las mujeres y las niñas trabajando una temática concreta: la visibilización del papel de la mujer.

Un objetivo que engloba a toda la Comunidad educativa debido la importancia que tiene para los niños y niñas el proceso de socialización en referencia con la educación en igualdad y en la prevención de la Violencia de Género y el papel que tenemos como protagonistas iniciales en esa socialización. Cuando hablamos de Comunidad educativa nos referimos el profesorado, alumnado, madres y padres, formando uno todo en general como motor de la socialización en las edades comprendidas en la Educación Infantil y Primaria.



Cada uno en su lugar dentro de este proceso educativo (formal e informal, teniendo en cuenta el currículo explícito y oculto, y sin olvidar el enorme número de variables que configuran la socialización completa de un niño/a), haciéndonos conscientes de aquellas ideas automatizadas que nos llevan a actuar de manera discriminatoria por educación o por falta reflexión (responsabilidades en el hogar, lenguaje sexista, expresividad de sentimientos diferenciados entre niños y niñas, micromachismos,...) consideramos sin lugar a dudas que la prevención empieza en el minuto uno de vida y para eso tenemos que formarnos, sensibilizarnos y pasar la acción. Por ello desde la asociación ideamos este proyecto que consideramos puede ser transferible a cualquier otra asociación de padres y madres.

En la primera buena práctica el hecho de formar parte de un proyecto internacional, en el que participaban países, asociaciones y entidades a nivel mundial, le dio un plus de originalidad al desarrollo del objetivo primero que era presentar a una mujer paje.

En cuanto a la segunda, jugamos con el factor sorpresa y la complicidad de madres, tías, abuelas, profesoras y el propio ayuntamiento. La medida que el alumnado iba viendo la exposición se convertía en protagonista del "gran secreto", para así no estropear la sorpresa a los demás compañeros y compañeras. Las miradas, las sonrisas y los sentimientos que afloraron en ellos/as va a perdurar. Fue algo más que una exposición sobre la mujer trabajadora.

A nivel de transferencia, los resultados o conclusiones pueden incorporarse en la práctica docente o educativa cotidiana, ya bien sea a nivel didáctico u organizativo.

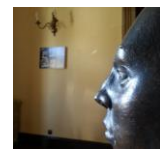
EXPERIENCIA INÉDITA O DIFUSIÓN HA TENIDO CON ANTERIORIDAD.

La experiencia plasmada es totalmente inédita, sin plagio ni copia. La difusión que ha tenido es la aportada en los Anexos: prensa, facebook.

El curso próximo, tras la valoración de este proyecto diseñaremos el siguiente tratando de mantener el ambiente positivo de colaboración con el profesorado de tal manera que podamos seguir trabajando juntos con el objetivo de que el proyecto educativo de centro tenga una perspectiva de género, con todo lo que eso implica: uso no sexista del lenguaje, visibilización de la labor de las mujeres, educación sexual en igualdad, resolución pacífica de conflictos, crítica el sexismo, lucha explícita contra la violencia de género...

BREVE RESUMEN:

El objetivo básico de esta iniciativa fue tratar de construir un contexto que prevenga la violencia



de género tratando uno de los puntos clave para su prevención que es la visibilización de las mujeres en las distintas esferas sociales y de conocimiento. Consideramos que es relevante que se disponga de modelos que funcionen como referente y que pongan en valor a contribución de las mujeres al conocimiento en sus distintos ámbitos. Con la idea de trabajar la visibilización de la mujer en la figura tradicional del paje real contextualizamos el acto de entrega de cartas y caramelos del último día de clase (18 de diciembre) en un marco de color naranja. El pretexto ideal fue la adhesión a la campaña promovida por la O.N.U. "16 días para pintar el mundo de naranja". El 8 de marzo con un toque de misterio y sorpresa. Conmemoramos el día de la mujer trabajadora con una emotiva exposición: profesoras, biólogas, informáticas, administrativas, contables, enfermeras, juezas, peluqueras, dependientas, asistentes de hogar, ingenieras, autónomas, auxiliares. Todas ellas madres, tías o abuelas del alumnado del centro.

RELACIÓN DE LOS ANEXOS QUE SE ACOMPAÑAN :

X Anexos:

Anexo I: Adhesión a la campaña promovida por la ONU. "16 días para pintar el mundo de naranja"

Anexo II: Circular enviada a las familias.

Anexo III: Prensa y redes sociales

Anexo IV: Escrito presentado en el Ayuntamiento.

Anexo V: Compromiso en prensa

Anexo VI: Comunicado enviado a las familias

Anexo VII: Cartel anunciador

Anexo VIII: Comunicado de prensa

Anexo IX: Presentación PowerPoint

Anexo X: Dispositivo pendrive vídeos